

# На нюансах

Текст: ОЛЬГА ВОЛОДИНА  
Фото: ДЕНИС ВАСИЛЬЕВ

АРХИТЕКТОР ТАТЬЯНА КОНОНОВА  
СОЗДАЛА УТОНЧЁННЫЙ КЛАССИЧЕСКИЙ  
ИНТЕРЬЕР, В КОТОРОМ ТОН ЗАДАЮТ  
ДЕТАЛИ И ИЗЫСКАННАЯ ЦВЕТОВАЯ ГАММА,  
ПОСТРОЕННАЯ НА ОТТЕНКАХ СЕРОГО

Фото: www.rchiprofil.ru

Архитектор Татьяна Кононова:  
«С заказчиками меня связывает многолетнее сотрудничество. Я спроектировала для них не один интерьер, и поэтому чётко понимала, что они хотят получить как в эстетическом, так и в функциональном плане. С точки зрения терминологии интерьер дома—это неоклассика с современными элементами, или классический минимализм. Всё очень выдержанно, интеллигентно, в меру и со вкусом»



Портфолио архитектора  
<http://archiprofi.ru/allportfolio/tatiana-kononova/>

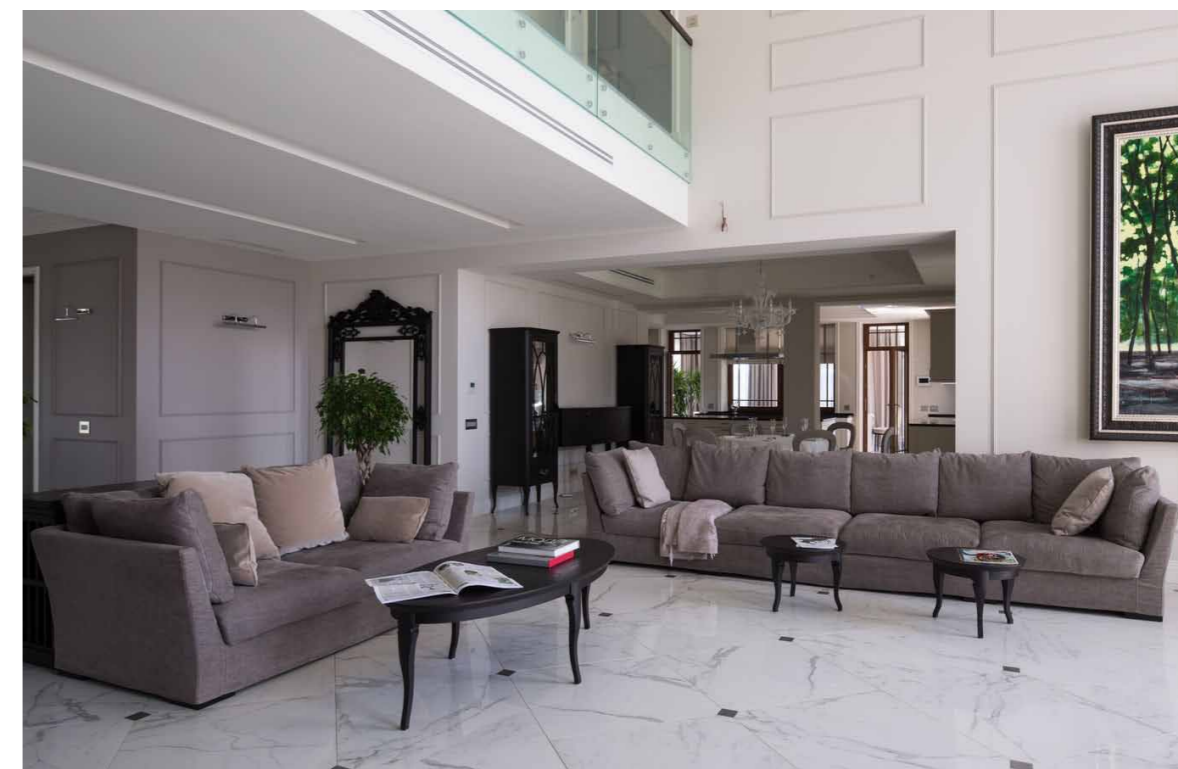
**Р**

абота над проектом для Татьяны Кононовой началась, когда дом уже был построен. Важными нововведениями стали панорамное остекление и благоустройство ландшафта. Первым делом архитектор присоединила к исходному объёму две открытые террасы. Их утеплили, остеклили и превратили в жилые помещения—парадную столовую и зимний сад. Прозрачные стены существенно повлияли на восприятие первого этажа в целом—света, воздуха в доме порядком прибавилось. Изменилось и общее ощущение от пространства: оно стало казаться легче, масштабнее не только за счёт солнечного света, но и благодаря отсутствию внутренних перегородок. Двухсветная гостиная, прихожая и кухня представляют собой одно большое перетекающее пространство. Широкие проёмы между функциональными зонами работают на идею единения. «Когда мы обсуждали с заказчиками планировочную стратегию, то решили не ставить двери на первом этаже,—поясняет Татьяна,—так пространство читается лучше, объём воспринимается целиком. Для загородного дома ощущение простора, воздуха—один из самых важных моментов, и я постаралась не только сохранить то, что было (второй свет), но и приумножить, выявить преимущества пространства». Как признаётся Татьяна, в классическом проекте довольно сложно создать законченную композицию, тем более когда речь идёт



**На первом развороте**  
Гостиная, вид от прихожей. Архитектурной доминантой интерьера стала консольная лестница со стеклянными перилами. Тёмные ступени привнесли в пространство необходимую долю контраста. Тёмный оттенок дизайнер поддержала в камине—ещё одним акцентным элементе гостиной, в шашечках на полу и в отдельных предметах. Люстра, SYLCOM.  
**Справа** Фрагмент гостиной. Кресло, журнальный столик, GALIMBERTI NINO



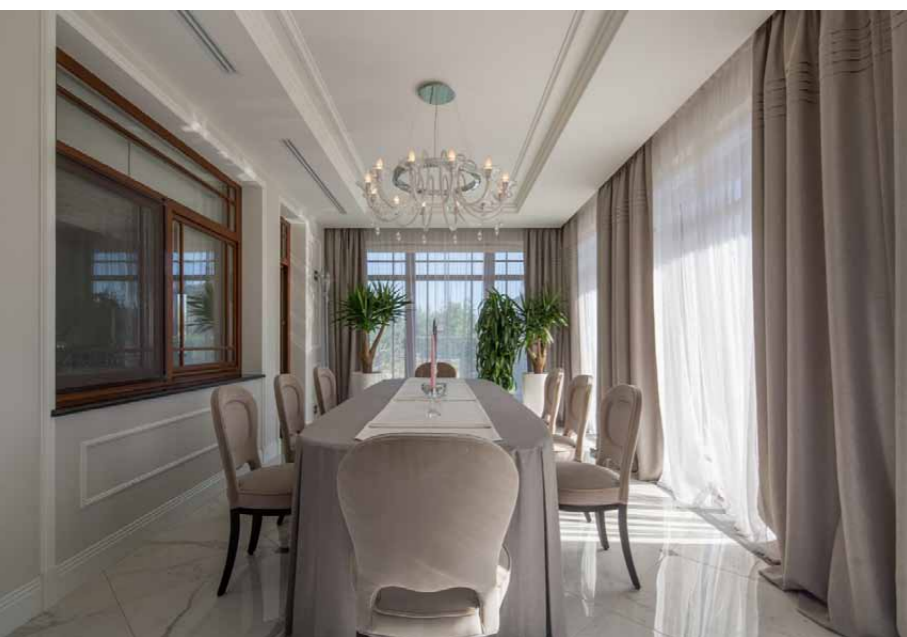


Двусветная гостиная, прихожая и кухня представляют собой одно большое перетекающее пространство

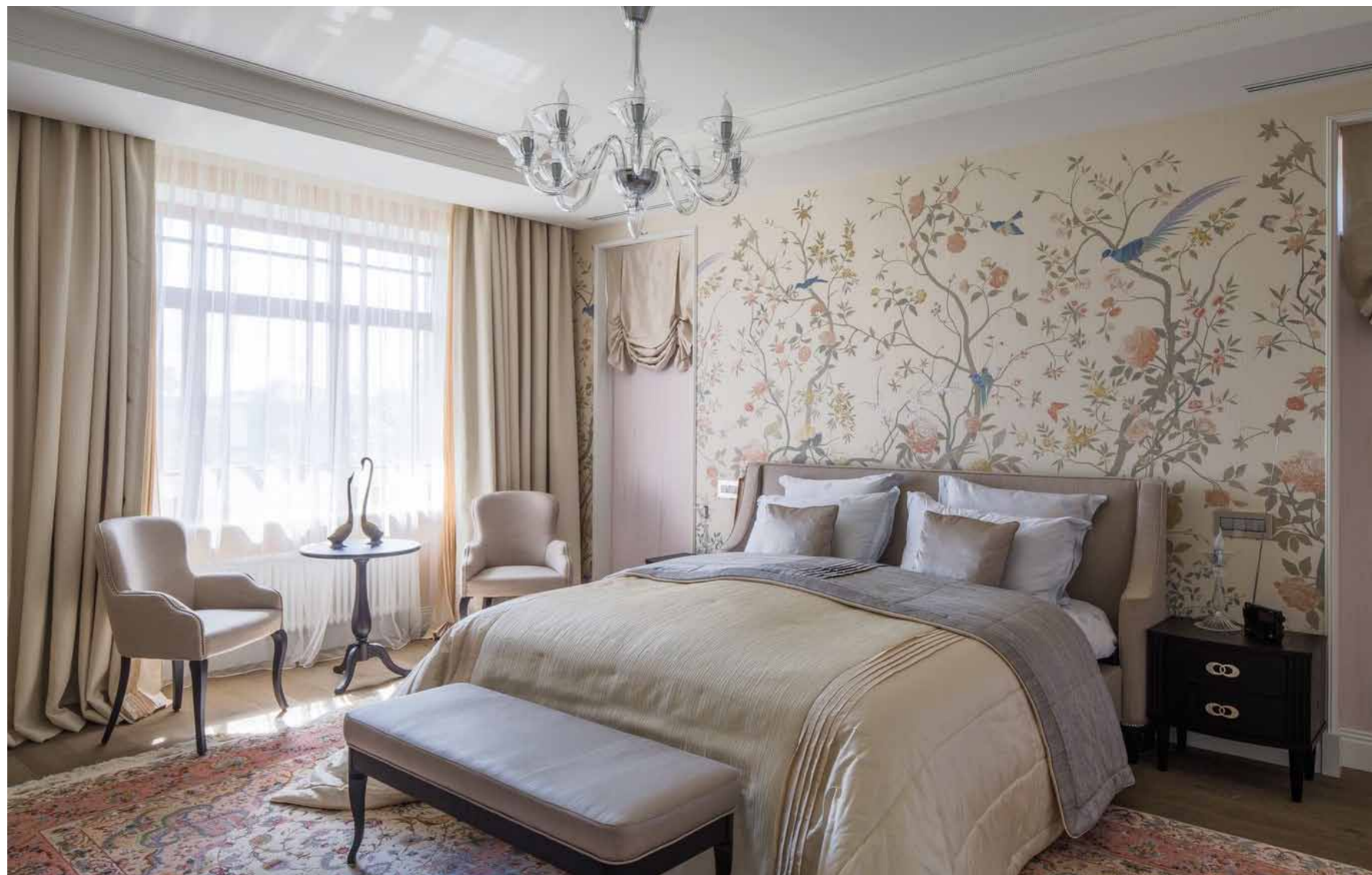
о деликатном, элегантном интерьере, построенном на нюансах. К примеру, если взять современный стиль, то здесь «к услугам» архитектора внушительный арсенал выразительных средств (плоскости, объёмы, врезающиеся друг в друга, контраст фактур и многое другое). В классическом же «архитектоника» весьма далека от динамики и создаётся по несколько иным принципам. «Хозяева—люди с тонким вкусом,—продолжает архитектор.— Я хотела спроектировать для них выдержанный, интеллигентный и в то же время статусный интерьер. Поэтому особое внимание уделялось деталям. Главное было не переборщить, соблюсти баланс и выдержать пропорции. К примеру, в большом светлом объёме (гостиная) нужна была доля контраста. В таком качестве выступает лестница с тёмными, почти чёрными ступенями. На нюансах выстроена и цветовая гамма. Чисто-белого здесь нет. Стены выкрашены в различные оттенки серого. В зоне прихожей, а она является частью парадной гостиной, поверхности более тёмные—серо-серебристые. При разном освещении эти переходы цвета от более светлого к более тёмному создают игру света и тени, переливаются, бликуют. Кроме того, отдельные оттенки перетекают из помещения в помещение. То же самое можно сказать об отделочных материалах: они везде одинаковые, но отличаются в разных помещениях цветом. За счёт таких приёмов интерьер выглядит целостной, законченной композицией». ❁



Интерьер балансирует между классикой и современностью. Пространство выстроено по принципу открытого, перетекающего объёма. Классический декор предельно лаконичный: графичные лепные молдинги, традиционные шашечки на полу. Тонкая грань между классикой и современностью чувствуется и в подборе мебели. Современные диваны (MERIDIAN) соседствуют с витиеватыми журнальными столиками (GALIMBERTI NINO), комодами (GALIMBERTI NINO) и люстрами из муранского стекла (SYLCOM)  
**Слева** Столовая зона в гостиной. Обеденный стол, стулья, GALIMBERTI NINO



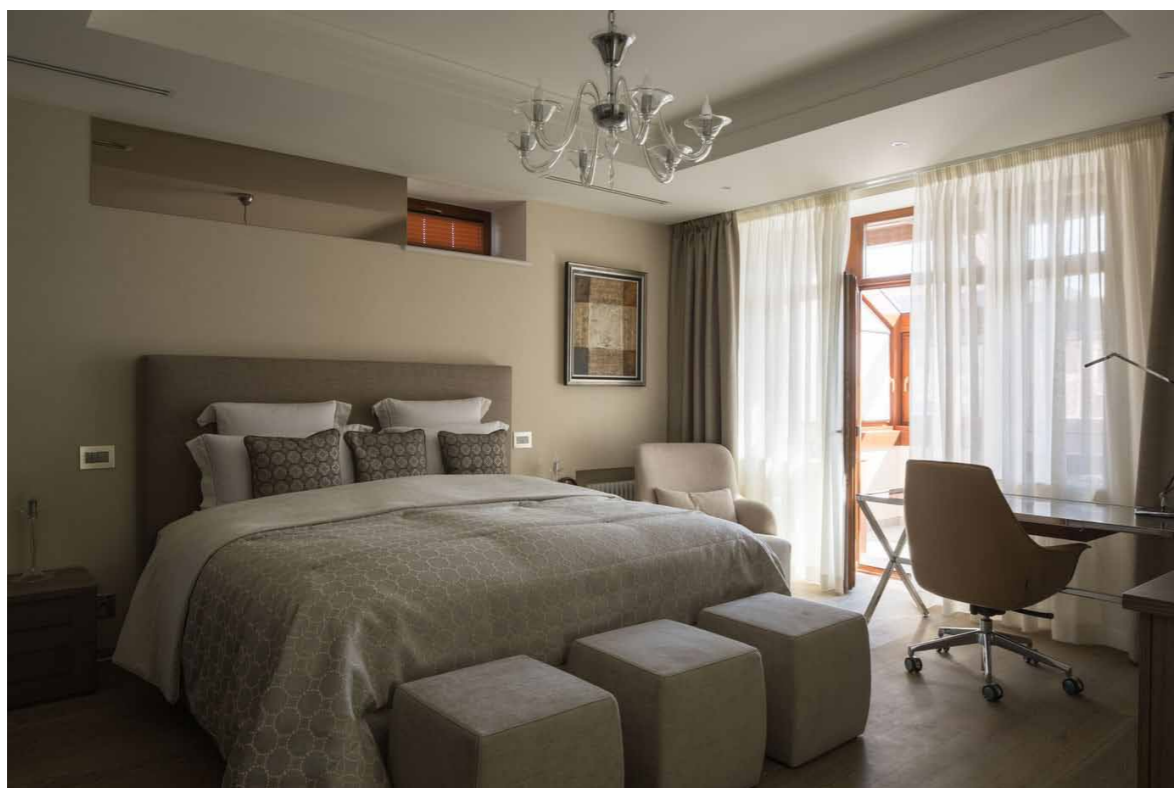
Особое внимание уделялось деталям. Архитектор старалась соблюсти баланс и выдержать пропорции



Второй этаж традиционно заняли private помещения. Каждую спальню архитектор оборудовала ванной и гардеробной комнатами. Кровать, GALIMBERTI NINO. Скамья, GALIMBERTI NINO. Люстра, SYLCOM. Обои, ARTE. **Слева сверху** Парадная столовая находится в отдельном помещении с панорамными окнами. Обеденный стол, стулья, GALIMBERTI NINO. Люстра, SYLCOM. **Слева внизу** Кухня является частью общественной зоны первого этажа. Кухня, SIEMATIC.



Автор проекта архитектор  
Татьяна Кононова  
Архитекторы Михаил Левин,  
Наталья Ходякова (архитектурное  
бюро Проектор, г. Москва)  
Общая площадь 550 м<sup>2</sup>



Одна из спален. Кровать, кресло, MERIDIANI. Письменный стол, PORADA. Люстра, SYLCOM. **Вверху** Кабинет. Диван, письменный стол, библиотека, GALIMBERTI NINO. Люстра, VAROVIER&TOSO. **Справа** Пол во всём доме отделан керамогранитом под мрамор. В некоторых помещениях, например в ванных комнатах (на фото одна из них), плитка отличается цветом прожилок: где-то они серые, где-то золотистые или чёрные. Ванна, VILLEROY&BOCH. Мебель для ванной, DE ZOTTI. Люстра, SYLCOM

